

2010

Vivre ensemble à Fully

BIEN INFORMÉ BIEN INTÉGRÉ



Commission d'intégration - Fully - www.fully.ch

Sommaire

vivre ensemble	page 3
droits, devoirs, libertés fondamentales	page 3
informations utiles	page 4
éducation et formation	page 5
scolarité	page 6
structures d'accueil pour les enfants	page 9
santé - prévoyance, aide	page 10

Bienvenue à Fully



La commune de Fully est heureuse de vous accueillir sur son territoire et souhaite faciliter votre installation et votre intégration.

Dans cette optique, une commission a été constituée. Son but est de vous familiariser avec notre commune et de favoriser la compréhension et la cohabitation entre les populations suisse et étrangère.

Commission d'intégration de Fully

Vivre ensemble

La commune de Fully souhaite instaurer un climat de confiance parmi sa population. De bonnes relations impliquent le respect mutuel et la tolérance.

Comprendre et parler le français permet d'échanger et de gagner son indépendance dans toutes les situations de la vie quotidienne.

Rejoindre une association locale, culturelle, artistique, sportive, etc, permet de faire connaissance, de créer un réseau d'amis et de mieux comprendre la culture valaisanne.


Droits, devoirs, libertés fondamentales

La liberté individuelle, les droits de l'homme et la neutralité sont les fondements de notre démocratie. La liberté de croyance est garantie. L'égalité entre hommes et femmes est inscrite dans la constitution et la convention sur les droits de l'enfant a été ratifiée par la Suisse.

Informations utiles

La présente brochure a pour but de regrouper le maximum d'informations utiles aux migrants et à leur famille sur les services offerts par les institutions officielles ou par des bénévoles.

Le Contrôle des habitants coordonne les tâches locales en lien avec la commission d'intégration. Il se tient volontiers à votre disposition pour vous informer et vous orienter dans vos démarches.



Dans un premier temps, nous vous invitons à vous annoncer au contrôle des habitants dans les 14 jours muni d'une pièce d'identité.

■ **Contrôle des habitants et bureau des étrangers**

Accueil, information et orientation des nouveaux arrivants, conditions et autorisations de séjour, contrôle d'affiliation à une caisse maladie.

Rue de l'Eglise 46
1926 Fully
Tél : 027 747 11 56
Fax : 027 747 11 43
Contrôle.habitants@admin.fully.ch

Horaires : du lundi au vendredi de 08h00 à 12h00,
après-midi sur rendez-vous

Les ressortissants de l'Union Européenne qui désirent travailler doivent s'inscrire avant de prendre un emploi et présenter un contrat de travail. Pour tous les autres pays, il est difficile, voire impossible d'obtenir un permis de travail.

Tout changement de situation familiale, de nom (mariage, séparation, ...), ou déménagement doit également être annoncé.

■ **Services Industriels de Fully**

Eau, électricité, télé-réseau, internet, facturation trimestrielle

Rue de l'Eglise 46, 2ème étage
Tél. 027 747 11 70
services.industriels@admin.fully.ch

Horaires : du lundi au vendredi de 08h00 à 12h00

■ **Billag**

Inscription obligatoire par ménage possédant soit une radio, soit une télévision

www.billag.ch

■ **Office communal du travail**

Rue de l'Eglise 46 - Fully

Du lundi au vendredi de 08h00 à 12h00,

après-midi sur rendez-vous, tél. 027 747 11 11

■ **Office régional de placement (ORP)**

Rue du Collège 5, Martigny, tél. 027 606 92 21

Education et formation



L'école obligatoire regroupe l'école enfantine, l'école primaire et le cycle d'orientation. Après l'école obligatoire, s'ouvre aux jeunes la formation professionnelle par la voie des apprentissages ou celle des études secondaires.

Il est vivement conseillé aux parents de participer aux réunions organisées dans le cadre scolaire et en cas de difficultés de langue, vous avez la possibilité d'en informer l'école.

La formation professionnelle a une très grande importance en Suisse. Il est indispensable d'encourager tous les élèves, filles et garçons, à effectuer un apprentissage ou des études qui leur permettront d'obtenir un diplôme reconnu, facilitant la recherche d'un emploi et l'autonomie dans la vie active.

Scolarité

L'école est obligatoire et gratuite pour tous les enfants de 6 à 15 ans.

- **L'école enfantine** accueille les enfants dès l'âge de 4 ans. Elle est organisée sur deux années scolaires. Elle favorise le développement de l'enfant sur le plan du langage, de la motricité, de la réflexion.

Elle s'efforce aussi de lui apprendre à vivre en groupe et à devenir autonome, tout en lui procurant le plaisir d'apprendre à travers le jeu, le dessin, le chant, les premières activités scolaires. Même si elle n'est pas obligatoire, il est important d'inscrire son enfant en classe enfantine pour le préparer à entrer en classe primaire.

- **L'école primaire** accueille les enfants dès 6 ans (en principe de 6 à 12 ans) en Valais.

Elle vise les apprentissages scolaires fondamentaux à travers l'étude des langues, des mathématiques, des branches éducatives et culturelles (environnement, éducation physique, musique, arts visuels, activités créatrices manuelles, enseignement des religions).

Ecoles communales

Rue de la Poste 38

Tél. 027 747 11 66

Fax 027 747 11 67

direction@ecoles.fully.ch

- **Le cycle d'orientation** prépare l'élève à son choix professionnel.

Durant la scolarité obligatoire, l'enfant accomplit des tâches scolaires à domicile. Celles-ci demandent un suivi de la part des parents.

Des cours de soutien en langue française sont donnés en classe aux élèves nouveaux arrivants de langue étrangère.

Chaque année scolaire, un plan de scolarité est établi par les autorités à l'intention des parents.

Cycle d'orientation (CO)

Le cycle d'orientation régional regroupe les élèves des communes du district de Martigny ainsi que ceux des communes de Salvan et de Finhaut.

Il englobe trois établissements : les collèges de Sainte-Marie et de Sainte Jeanne-Antide à Martigny et celui de Leytron.

CO de Martigny

direction à Sainte-Marie
Rue du Grand-Verger,
1920 Martigny
Tél. 027 722 22 42

CO de Leytron

direction à Leytron
1912 Leytron
Tél. 027 306 67 30

■ **Ecole professionnelle de Martigny**

Classe d'accueil préprofessionnelle
pour adolescents de 15-20 ans

Responsable :

Jacquemin Laurent
Rue de Grimisuat 8, 1920 Martigny
Tél. 027 722 33 35



■ **CASPO, Sion**

Ecole professionnelle pour adultes de 15 ans à 20 ans
Classe d'accueil et d'intégration pour jeunes migrants

■ **Accompagnement Mère-Enfant**

- Buts :
- soutenir et impliquer la mère et l'enfant dans le système scolaire
 - créer un lien entre la famille et l'école

Géraldine Carron Darbellay

Tél. 078 689 23 72

ou 027 322 98 93

geraldine.darbellay@ecoles.fully.ch

■ **Bibliothèque communale et scolaire de Fully**

Rue de l'Église 95, Tél. 027 747 11 44, biblio@fully.ch

Horaires :

Lundi	19h30 - 21h00
Mardi	14h00 - 17h30 et 19h30 - 21h00
Mercredi	14h00 - 16h00 et 19h30 - 21h00
Jeudi	9h30 - 21h00
Vendredi	16h00 - 17h30
Samedi	10h00 - 11h30

■ **Ludothèque Les Galopins**

Rue Maison de Commune 17

Tél. 078 741 35 30

Horaires :

Lundi :	17h00 - 19h00
Mercredi :	17h00 - 19h00



■ **AsoFy**

Animation socioculturelle ouverte à toute la population avec une priorité donnée à la jeunesse de Fully.

Buts : Favoriser les relations intergénérationnelles et interculturelles en organisant des activités et des animations pour les enfants, les adolescents, les jeunes adultes et les aînés. L'équipe soutient également différents projets de jeunes.

Rue de l'Eglise 54, Bâtiment socioculturel
Tél. 027 747 11 81 (les mardi, mercredi et jeudi matin)
ou au tél. 078 827 96 86
Plus d'infos sur www.asofy.ch ou par mail asofy@fully.ch

Structures d'accueil pour les enfants



Lorsque les parents travaillent tous les deux, il est essentiel de prévoir un encadrement des enfants. Pour ce faire, il existe sur la commune de Fully, les structures d'accueil suivantes :

Soleil Bleu à Branson, Pouce à Vers l'Eglise et le réseau des parents d'accueil à Fully.

■ **0 à 18 mois** Possibilité d'accueil par le réseau des parents d'accueil

Renseignements et inscription auprès de Nicole Michellod Carron au 079 816 44 60

■ **19 mois à 5 ans** Possibilité d'accueil par le réseau des parents d'accueil

Renseignements et inscription auprès de Nicole Michellod Carron au 079 816 44 60

Pouce à Vers l'Eglise

Renseignements et inscription auprès de Geneviève Leemann au 027 746 22 09

Soleil Bleu à Branson

Renseignements et inscription auprès de Marilynne Tornay au 027 746 10 35

- **5 ans à 12 ans** **Unité d'accueil pour écoliers UAPE**
 Horaire : de 07h15 à 18h45
 Possibilité de repas de midi pour les écoliers

Crèche Pouce à Vers l'Eglise

Soleil Bleu à Branson

Une cotisation de Fr. 30.- par année et par ménage doit être versée par toute personne utilisant les structures susmentionnées. Le coût de la journée de placement est déterminé en fonction du revenu du ou des parents.

Santé, prevoyance, aide



Pour les problèmes de santé, familiaux ou liés à la vie professionnelle, des structures d'aide, de soutien, de conseils ou de soins prennent en charge les personnes en difficulté.

Numéros d'urgence

Ambulances	144
Police	117
Feu	118

Hôpitaux

Sion	027 603 40 00
Martigny	027 603 90 00

Médecins de garde 0900 558 144

Dr Bourban J.-L., Rue de la Poste 12,

Tél. 027 746 27 27

Dr Milani D., Rte de Saillon 8,

Tél. 027 746 23 18

Dr Tenthorey D., Rue Maison de Commune,

Tél. 027 746 47 00

Dentiste Ducrest P.-O., Rue de la Poste 24,

Tél. 027 746 39 93

Dr médecin-dentiste orthodontie Bolzen F.

Rue de la Poste 35,

Tél. 027 746 30 40

■ **Assurance-maladie**

Obligation de s'assurer auprès d'une caisse maladie pour toute personne vivant en Suisse.

■ **AVS/AI/APG** – Caisse cantonale de compensation et Allocations familiales

Le mardi et le jeudi de 8h30 à 11h30

Bâtiment Socioculturel, Rue de l'Eglise 54, Fully,

Tél. 027 747 11 40

■ **Association ADOM**, maintien à domicile pour personnes handicapées et / ou âgées

Bâtiment Socioculturel, Rue de l'Eglise 54, Fully,

Tél. 027 747 11 82

■ **Service social de Pro Senectute**, soutien pour les personnes âgées

Rue Octodure 10b, 1920 Martigny, Tél. 027 721 26 41

■ **Vestiaire paroissial**, vente, à bas prix, de vêtements de deuxième main

Responsable Jean Roudit, Tél. 027 / 746 25 29

■ **Centre médico-social du district de Martigny**

Rue d'Octodure 10b

1920 Martigny

Service social, Tél. 027 721 26 80

Aides financières, gestion de budget, orientation vers les services spécialisés

Aides familiales, auxiliaires aides au foyer, Tél. 027 721 26 78

Permanence du lundi au vendredi de 08h00 à 10h00

Infirmières, Tél. 027 721 26 79

Permanence du lundi au vendredi de 14h00 à 16h00

Consultation parents-enfants, Tél. 027 721 26 74

Permanence les mardi-jeudi-vendredi après-midi

■ **Centre Suisses-Immigrés**

Cours gratuits de français, cours d'appui – permanence sociale et juridique.

Diverses animations dans l'espace femmes.

Rue de l'Industrie 10, 1950 Sion

Tél. 027 323 12 16 - csivs@bluemail.ch

■ **Service de la jeunesse / Office pour la protection de l'enfant**

Pour tous renseignements concernant des difficultés ou conflits familiaux, divorce, droit de visite, violence, adoption.

Rue d'Octodure 8

1920 Martigny, Tél. 027 721 26 54

■ **Centre de développement et de thérapie pour enfants et adolescents**

En cas de problèmes d'éducation avec des enfants mineurs

Conseils donnés par des psychologues, logopédistes et psychomotriciens

Rue d'Octodure 8

1920 Martigny, Tél. 027 721 26 53

■ **Cours de français**

La commission d'intégration de la commune de Fully propose des cours de français

- Pour tous les niveaux
- Fréquence de 1h30 par semaine
- Une session au printemps et une en automne
- Participation annuelle de Fr. 30.-
- Dans les salles mises à disposition par la commune

Informations et inscriptions au Contrôle des habitants, Tél.027 747 11 56

■ **Association Valaisanne pour l'Interprétariat Communautaire (AVIC)**

Interprétariat et médiation culturelle dans une vingtaine de langues
Rue de l'Industrie 10, 1950 Sion,
(permanence 9h-11h), Tél. 079 794 69 21
interpretavic@yahoo.com

■ **Service consulaire du Portugal**

Av. du Midi 7
1950 Sion
Tél. 027 323 15 11

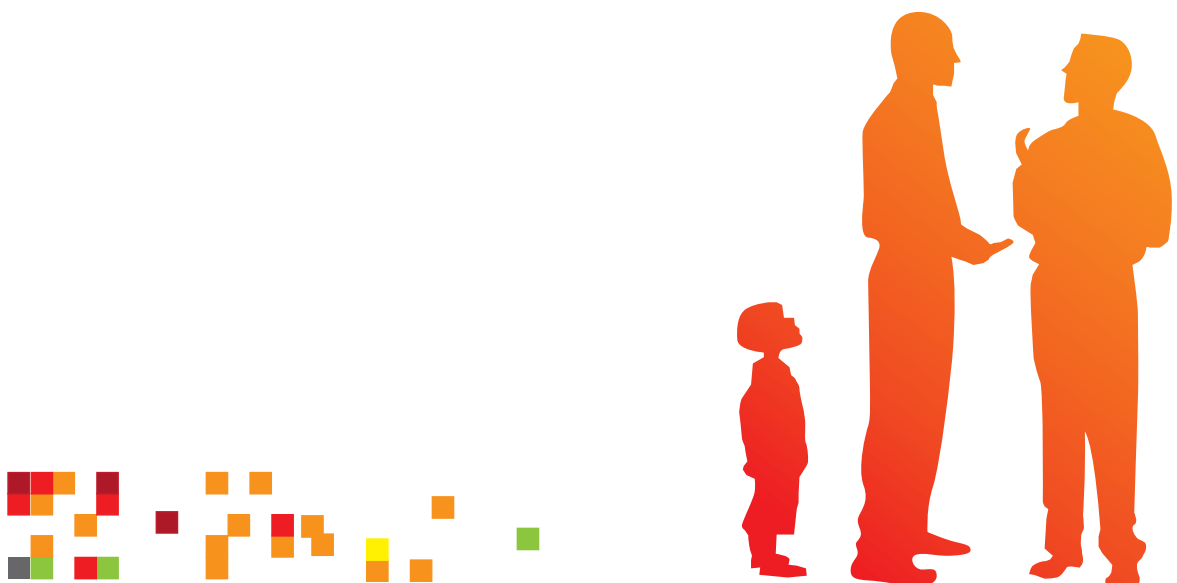
■ **Associations d'étrangers**

Associação da Republica da Guinée-Bissau do Valais

Ambrosio Ucalam Antonio
Rue de l'Eglise 93, 1926 Fully

Association humanitaire indépendante Medvedja

Zenel Neziri
case postale 219, 1926 Fully



Notes



Numéros utiles

Ambulance-secours 144
Police 117
Pompiers 118
La main tendue 143

Médecin de garde
0900 144 033

Hôpital de Martigny
027 603 90 00

Commune de Fully
027 747 11 11
secrétariat

Centre suisse immigrés
027 323 12 16

Contrôle de l'habitant
027 747 11 56

Direction des écoles
027 747 11 66

